

1958

VÄSTERGÖTLAND

Landsmåls- och Folkminnesarkivet
Uppsala

Ugglum

Blomberg, Assar, 1929

Svar på ULMA:s frågelista 27 Jordens
bearbetning

33 bl.4:o, 6 teckn.

1958

Västergötland

Ugglum

Jordens bearbetning.

Seas i Landsmålsarkivets frågelista
n:r 27. Sagesman S. P. Blomberg, Rödester
Ugglum, född därstädes 1848. Deltog
i jordbruksarbete tills han var 23 år
gammal. Uppvecklare: Assar Blomberg.
Dragare och uspann m. m. Den som
hörde kallades "körare", dragaren
"älsare". I fråga om ök (ökew), skilde
man på "hästöök" och "eiksök" (oxök).
Människokraft användes ej för drag-
ning av jordbruksredskap, undanta-
gandet före skiftet, då de besädda
äkrarna skulle delas mellan de olika
äborna i samma hemman. Då begy-
nades en för undanvälet avsedd liten

Landsm. Upps. 1958

A. Blomberg. 1929. UGGLUM

VGL. Frgl. 27

Jord 2

L. P. Blomberg

krok, varmed järar i eulighet med
de förut utsatta gränsmärkena upp-
drogs i åkeru. Kroken drogs av två
personer, medan en tredje stödde den.
En stöv var uppsatt vid gränsmärket,
och mot denna siktade man, för
att få järorna raka.

Den som ej hade mer än en häst,
spänderen ^(jänte den) och eller ho för jordbruksred-
skapet. En sådant öka kallades "blåmök".
Den köra med en dragare hette "ebet"
och med två dragare "tväbet." I sist-
nämnda fall sådes även, att man köi-
de "må hela öken." Spänna för kallades
"sätta järre" och spänna ifrån "ta ifrån".
Om ökar såde man "öka åksa" och "öka å."

Landsm. Upps. 1958

A. Blomberg. 1929. UGGLUM

VGL. Frgl. 27

Jord 3 Den sida, där ^{det man hörde en} kördagen gick, kallades
L.P. Blomberg "tesia", motsvarande sida "fräsia".
Tillrop till hästarna voro "hopp",
då de skulle sätta sig i rörelse och
"jtro", då de skulle stanna. Stodo de
stilla, och man ville att de skulle flytta
på sig litet, t. ex. om de råkat trampa
på fötterna, sade man "hidrunna cläk".

Antommen kallades "äksudda". Tillrop
för att få oxarna att följa järnan voro
"hit" och "frä". Somblika sade "jtro" i
stället för "frä"; det var allt efter som
man lät oxarna. Då de skulle stanna
sade man antingen ett långdraget
"schy" eller "scho."

En sammankhängande körtid kallades
"beta". Arbetsdagen slutades i två "beter,"

Landsm. Upps. 1958

A. Blomberg. 1929, UGGLUM VGL. Frgl. 27

Jord 4
S. P. Blomberg

er ämningen "föremeddelsbeta" från kl.
8-12 och "äftermeddelsbeta" från kl.
4-8. Tiden mellan dessa beten, då folk
och dragare skulle äta och vila, kalla-
des "mellumbeta". För övrigt såde man,
då arbetet stod stilla, att man "betto".
Att "justa" betydde en kortare vilostund
ute på åkern.

Dragstängerna till en vagn kallades
"skackler" och till släddan "semmerstän-
ger". De nedtill medelst tvänne fasta
tvärsläar sammansfogade dragstän-
gerna till "elbetsbroken" benämndes
"eläut." Parstängen för hästar, bestående
av två bredvid varandra liggande stän-
ger, nedtill sammansfogade med gång-
järn, så att de upptill kunde dragas

x) Se tecken I
figl.

Landsm. Upps. 1958

A. Blomberg. 1929. UGGLUM VGL. Frgl. 27

Jord 5 isär, kallades "tjerslostänga"
J. P. Blomberg "Hammerstock" hade här i orten en an-
nan betydelse än den i frågelistan
angivna. "Hammerstock" var den
stock i fähuset, som låg tvärs över
golvet och som skilde bäisarna från
"flon" (golvet). Tjänanför hammerstocken
hade man fejat upp med jord eller
dylikt, så att bäisarna blivit något
högre än "flon", varigenom de voro fria
från urin och gödsel.

"Okhank" kallades den stora järnsing,
som trädde på krokstängeln ("bidjet") och
varmed denna fästades i oket. För att
fasthålla okhanken, sattes utanför denna
i stängeln en järntew, den s. k. "okaträl".
I okhanken satt en krok, vilken haldes

Landsm. Upps. 1958

A. Blomberg. 1929. UGGUM

VGL. Frgl. 27

Jord 6
A. Blomberg

i en i öket fjästael järakraupa, för-
sedel med flera hål eller utgröpnin-
gar, så att man medelst flyttning
av broken kunde seflera dragkraften.
Man kunde sålunda "lägga st" den
starkaste ^{av} dragarna, i händelse det var
någon skillnad på krafterna hos dessa.
För dragarna jämnstarka, hakades
broken i mitten av kraupan.

Nedskap. Det gemensamma namnet
för nedskap, avsedda för att "sea joba"
(bruka jorden) var "brukningsnedskap".
De ycor funnos tre slag: "täfösk";
"hännösk" och "veösk". Den förstnämnda
var större än de övriga, den användes
vid skräddning av timmer. "Hännöska"
brukades då man slöjdade, ävensom

Landsm. Upps. 1958
UGGLUM
A. Blomberg. 1929 XXXXXXXX VGL. Frgl. 27

Jord 7

L. P. Blomberg

slå man högg skenare bränste. Vid
fällning av trääd samt vid vedklyv-
ning begagnades "veösa".

Släggor av olika storlekar funnos.
järnspesten, vilken kommo till använd-
ning vid stembrytning och uppförande
av gärdesgårdar, kallades "järnstän-
ger".

Spadarna voro av trä och försedda
med järnskooring. Namn på dessa voro
"täfaspae" eller "skovfaspae". Skovelarna
voro av trä, utom järnskooring. En
skovel, utgrävd så att den på de tre
sidorna hade uppstående ^{åt} kant,
kallades "skeffae". Denna senare utsträng-
des så smärningom av "skeffel" (skeffeln)
vilken hade ungefär samma utseende,

Landsm. Upps. 1958

A. Blomberg 1929, VGLUM

VGL. Frgl. 27

jorrel 8

J. P. Blomberg

men ^{som} var tillverkad fabriksmässigt av järnplåt.

Greparna kallades "gryppes". De voro av trä, men då "hornen" började bli slitna, skedde man dem med järn.

"Harka" (kratt) var ej så vanlig, emär man för samma ändamål använde "riva". "Hövdet" på "harka" var av trä och tunnarna ibland av järn och ibland av trä.

I sagesmannens barndom fanns inga plogar enklast krok. Den första plog^{en} ^{på hand} ^{fädernesgård} hade inköpts på 1860-talet. Därvarande ägaren av Torcentorp i Gredhem, patron A. Nylin, tog hem plogar från Tjellholm och sålde dem till bönderna

Landsm. Upps. 1958

A. Blomberg. 1929. UGGLUM
VGL. Frgl. 27

jord 9 i grannskapet. De kallades "Tidaboknes-
L. P. Blomberg plogar" och ansågos på sin tid såsom
något särdeles förstklassigt. "Isen" var
av trä, det övriga av järn. Det fanns
endast en "stötta", men denna delade
sig upp till i två handtag. För övrigt
fanns i dessa plogar "rist", "bill" och
"fjöd" Plogen var ej tung, man kunde
bära den på axeln ut till åker.
Plogar med hjul ha ej förekommit
för än under jämförelsevis sen tid.

Reparation av plogen, liksom av
andra redskap, verkställdes hos när-
maste bymed. För billen försliten,
måste den "läggas på", hade den blivit
blivit trubbig, ^{av} hjälptes detta med en-
dast vässning.

Landsm. Upps. 1958

A. Blomberg, 1929. VGLUM
VGL. Frgl. 27

Jord 10

S. P. Blomberg

När man plöjde, brukade man sätta upp en stö, mot vilken man siktade för att få järomna säta.

Tunnan de förtvånade plogarna kommo i bruk, användes som sagt endast krok. Detta gick för sig, alldeles stund det på den tiden ej fanns några sega vallar. Klöver började säas här i orten först på 1860-talet. För övrigt hade man fordom så litet öppen jord, att man varken hade råd att "träda" eller "sä igen" Nyodlingar verkställdes antingen genom flåhackning och bränning eller också genom att "spadvärma", och jorden blev sedan ej så synnerligen svår att bear-

Landsm. Upps. 1958

A. Blomberg. 1929. VGL. UPM

VGL. Frgl. 27

beta med kroken. Det hårdaste arbete man egentligen hade att utföra med den sistnämnda var då man skulle "kroka" rågstubben. Benämningar för arbetet, ^{som} man gjorde med kroken, varo "köra krok" och "kroka." "Tvära upp'et" var också ett uttryck, som användes om den första krokningen på våren. Namnet "årder" var ej känt här.

Se teckning I.

En krok bestod av följande delar: "kroksböjet", det krokiga trä, som utgjorde kroken huvuddel, "krokstötta", vilken var fästad vid det företännda och med vilken kroken styrdes, "viser", det kilformiga trästycke, som

Landsm. Upps. 1958

A. Blomberg. 1929. UGGLUM

VGL. Frgl. 27

Jord 12

S. P. Blomberg

sammanköll böjjet och stöttan och på vilket "bill" var fästad samt "kroköra", tvänne utät böjda trästycken, vilka sutto på visen och ^{vid körselstegen} tillsammans med billen bildade järnan. Kroken var av trä, undantogsades billen, en ring, som fasthöll densamma vid visen, samt en skoning på böjjet nedända, vilket alltsammans var av järn.

"Eletskroken" och "träbetskroken" voro något olika. Eletskrokens böj var kortare samt fästet vid en "drätt", som utgjorde draganordning. Fästet mellan kroken och drätten var så anordnat, att kroken kunde höjas eller sänkas, allt

Landsm. Upps. 1958

A. Blomberg. 1929. UGGLUM

VGL. Frgl. 27

jord 13

S. P. Blomberg

efter som man ville att den skulle gå grunt eller djupt. Träbetskrakens bryj utnyttade i en stäng, vilken fästades i häst- eller oxoket medelst den förut omnämnda okhanken, som var träd på dragstängens och haka- des i oket med en krok.

I sagessammens. berättelse finner vi endast träharvar. Dessa bestod av två delar med fyra "harvbidla" i varje. Gemensamma namnet för dessa båda delar var "harveträt." Delarna sammanhölls med tvorne jäuträlar, vilka voro satta genom de två yttersta bidlarna i ömse sidor. Timmarna voro av trä och försedda med en klump (huvud)

Landsm. Upps. 1958

A. Blomberg. 1929. UGGLUM

VGL. Frgl. 27

Jord 14

S. P. Blomberg i överändan. De satta lösa i hä-
len i bidlarna, så att de kröpa upp
då harven gick över en sten eller
något annat som motade. Tinnarna
höggos upp av grova ekgrenar under
vintertiden. Man var sparsam med
visket på den tiden, det bästa an-
vändes till "hjulcke" och det säm-
sta till "harvetinna".

Sagesmannen minnes när järn-
harvarna (d. v. s. sådana med bidlar
av trä och tinnar av järn) kommo i
bruk. Tillkomsten av dessa ansågs
som ett stort framsteg på jordbruks-
området. Dessa harvar voro emellertid
tyngre, så för man mestadels måste

Landsm. Upps. 1958

A. Blomberg. 1929. UGGLUM

VGL. Frgl. 27

Jordel 15
P. P. Blomberg

köra den träbet. Inant började man
även använda trekantiga harvar.
Dessa voro försedda med krokiga
(framåt böjda) timmar. De kallades
"sufharver". Av samma form som
de sistnämnda var "klösharva", un-
dantagandes att timmarna reellit
liknade gäsfötter. På dessa harvar
var anbringad en stötta ("harve-
stötta"), varmed de styrdes. Drag-
anordningen bestod av en stor svän-
gel, vilken medelst en krok haka-
des i en i harven sittande kram-
pa. I vardera änden av denna sto-
ra svängel satt en mindre sädau,
i vars ytterändar dragstängerna voro

Landsm. Upps. 1958

A. Blomberg, 1929, IGG LUM

VGL. Frgl. 27

jord 16

L. P. Blomberg fästade.

Det redskap, varmed jorden efter sädden tillrygktes och jämnades, kallades "bult." Den bestod av en rätt grov, rund ekstock, försedd med en järndubbe i vardera änden, så att den vid köningen kunde gå runt i "grimmarna", varmed avses den träställning, i vilken bulten var insatt och vare dragstängerna voro fästade. I sin enklaste form bestod grimmarna av tvänne krokiga dragstänger, med till sammankallningen av en jämsides med bultens löpande tvärslä. Det höra med bulten kallades "bulta." De här nämnda redskapen voro så goda som de enda, vilka

Landsm. Upps. 1958

A. Blomberg, 1929, UGGLUM
VGL. Frgl. 27

Jord 17

J. P. Blomberg

Jordordnads användes vid jordens brukning.

Höst- och vårplöjning. Ardet äker betecknade odlad, fast mark. Fält, fältanne, var en större, slätt område, exempel häripå äro uttrycken: "stort fältanne", "nu har ja drät över ett väldigt fältanne". Lott ("löt") användes vanligen om delar i gårdar och skogar, ex. "gårdslott", "skogslott". "Teje" var en rektangelformig, av elken oftast omgiven jordsmassa, belägen i moss eller sankmark ("mossateje"). "Lann", (pl. "lanna") avsåg en mycket liten jordbit, såsom t. ex. "höggårdslann (högårdslann)" "roselann" (blomstersabatt.) Man talade visserligen även om "tollanna" (potatisåker), men tro-

Landsm. Upps. 1958

A. Blomberg. 1929. UGGLUM

VGL. Frgl. 27

Jord 18

J. P. Blomberg

ligen har detta uttryck uppkommit därigenom, att man till en början odlat potatis på mycket små område.

"Hösta" kallades höstplöjningen. Detta arbete vidtog så snart man fått inbärgat. Bärningen var givetvis beroende av årets väderlek, varför höstningen ej kunde börja på någon fastslagen tid. Vad som ej hämnas med på hösten, fick stå över till våren. Före plogets tillkomst krockades jorden och den erhöles även en överkarving på hösten. Till en början var man ej så van att hantera ploget, varför plöjningen utfördes av två personer, av vilka den ene körde och den andre styrde. Arbetstiden var

Landsm. Upps. 1958

A. Blomberg. 1929. UGGLUM

VGL. Frgl. 27

Jord 19

L. P. Blomberg

indelad i "betes," såsom förut är omnämmt. Det plöja på förtjänst var ej vanligt, men väl hjälpte man andra, som själva ej hade dragare. Risten var fäst vid plögen, men var jorden lös, så kunde man ibland taga bort densamma. Om hårdplöjd mark sade man: "Då stiot å plöja." Det plöjda fältet kallades "plöja."

Lagesmannen kunde ej minnas hur plöjningen i detalj tillgick. Med de små och oftast oregelbundna äkrarna hade förs i tiden kunde givetvis ej någon konsekvent teckning verkställas. Man drog emellertid upp en rak fära i mitten av tegen, vände vid färens slut åt vänster och lade

Landsm. Upps. 1958

A. Blomberg. 1929. UGGLUM

VGL. Frgl. 27

Jord 20

L. P. Blomberg

en ny järn emot den först ryggdragna,
så att en rygg bildades. Man lade sedan
järn intill järn utanför de båda första,
tills att tegren var slutplöjd. Detta kal-
lades att "fälla ihop." Mellan tegarna bil-
dades en tom järn, vilken kallades "plöj-
grä." Vid nästa års plöjning slog man
"isär." Då lades tegryggen i den förest-
nämnda tomjärnan och tilltornen blevo
nu lagda åt motsatt håll, och man tän-
ker på föregående höstplöjning. Jordens
blev nu liggande på samma sätt, som
för två år förest, vad som plöjningen
^(i fråga om vall) kallades "ätervälta." Vid plöjning läm-
nade man alltid en remsa intill åker-
remsan, denna kallades "vårstefe" eller

Landsm. Upps. 1958

A. Blomberg 1929, VGLUM

VGL. Frgl. 27

Jord 21

S. P. Blomberg

"Lanngår" samt plöjdes på ^{tväran} Seclan det ovriga var färdigt.

Med "får" avsåg man den fjödjupning, där plögen eller broken gått fram. Man sade "i fära", icke på fära. En plöjälare gick i fära. Sagesmannen hade hört uttrycket "fjäre" eller "fjärje" i betydelsen tege. Den plöjda vallen kallades "vall-plöjet".

Trädesbruk. Endast undantagsvis hade man säd av "träa jofa". I "petätejofa" och "havrastubben" såddes höstråg. I så fall gödslade man på stubben, brokade ner gödseln samt harvade och sådde. Den råg, som då förskom, hade mycket smä oas och kunde ej libnas vid den na

Landsm. Upps. 1958

A. Blomberg 1929. UGGLUM

VGL. Frgl. 27

jord 22

S. P. Mauberg

odlade. Skastningen belöpte sig till
ungefär en halvskäppa på traven. Då
träda efter ^{varje lott i ändel vingen} cirkulationens införande före-
kom, kallades ~~det~~ träsløj. Trädan
användes om sommaren till bote åt
jären. Då borttogos också större stenar
samt annat, som hindrade brukning-
en. Härvid användes järnspett samt
"väkter" (långe hävstänger av trä
med en hästsko i nedändan, för att
~~de~~ ^{stängerna} ej skulle sluta). Stora stenar, som
man ej kunde bortskaffa, nedgrävdes.
En håla skottades upp och stenen väl-
trades ned i densamma. Sagemannens
far brukade betala 8 skilling för varje
sten han på detta sätt fick nedgrävd.

Landsm. Upps. 1958

A. Blomberg 1929 UGGLUM

VGL: Frgl. 27

Jord 23
L. P. Blomberg

Sprängning utfördes sålunda, förhållanden sådana, användes dårtill krut.

Dikning verkställdes i mossar och sankmarker, eller där det var "källsurt". Dikena gjordes ungefär 1 aln djupa och 6 kvartar breda. Avståndet mellan dem var 6 fannar. Gjorde man täckdikning, plockades i botten mindre kullersten och däröver lades suris, för att jorden ej skulle falla ned mellan stenarna och släppa till eliket. Den vid elikning uppkastade jorden ("elikes^{jok}~~jok~~") spreddes ut över tegel. Den gräsvall, som efter något år bildades på ömse sidor om eliket, kallades "elikesrena". Här växte upp buskar och små "trätsker", vilka emellanåt

Landsm. Upps. 1958

A. Blomberg 1929 VGLMUM
VGL. Frgl. 27

Jord 24

A. P. Blomberg

en äste sånsas bort. arbetet kallades "dika" och den som utförde det "dikare." De järar, som drogas upp i rågåkeru för avledning av vattnet, kallades "värfgjer." Bror över diken bestod vanligen av trene tvärsöver lagda äsar, på tvären över dessa ^{läga} plankor eller runda stockar, några gång stenhällar, i stället för de sistnämnda.

Gödsling. Den plats i närheten av Ladugården, där gödseln lades, kallades "dun-gestaw", och den brunfärgade vatten- och urinsavlingen kring densamma "dun-gesumpen." "Gö åkeru", "gönnå åkeru" voro uttryck, som betecknade gödsling. Man skilde på "fåhusdunga" och "håsta-

Landsm. Upps. 1958

A. Blomberg 1929. VGLUM

VGL. Frgl. 27

Jord 25

A. P. Blomberg

slunga". Ardetäret "edprilla snö" är så gott
som järarö" var känt även i dessa bygder.

Redskapen vid "slungkörninga" voro "me-
bstlen", en med fasta gavlar och lösa
"grinner" (sidor) försedd häck, samt "den-
gryppa", under äldre tider av trä.

Voro omständigheterna sådana, att det
var av nöden, deltog även kvinnor
i gödselkörningen. Denna sistnämnda
ägnade vanligen rum om vintern och
gödseln lades i en ^{flera högar} ~~krupost~~ ute på
åkeren.

Vår- och höstfädd. Gemensamt namn på
hela vårarbetet var "vår", t. ex. "järva vår"
(utföra vårarbetet), "brättom vår" o. s. v.
Utsädet - "säsäa" - brukade ej provas före

Landsm. Upps. 1958

A. Blomberg. 1929. UGCLUM

VGL. Frgl. 27

Jord 26

L.P. Mauberg

såningen. Väsarbetet kunde ej börjas så länge "jofa va tänger" (tung och sur), man måste vänta tills "jofa ble vidern."

På mossarna harvade och sådde man ibland på tjälen. Detta hade dock sina nackdelar, ty blev det soliga och varma dagar efteråt, kunde det hända, att säden kom upp för fort och frös bort under kommande frosträtter. I så fall måste sådden göras om, i händelse det ej var försent.

Först på våren brokades jorden (detta innan plogen kom i bruk), vilket kallades att "tvära uppåt" eller "föra uppåt." Skerut harvades sedan med vanlig trähara, varefter såddes. Därpå brokades ängen.

Landsm. Upps. 1958

A. Blomberg. 1929. VGLUM

VGL. Frgl. 27

Jord 27

A. Blomberg

virket kallades "mulla ur säa". Slutligen brutades äkern. Endast i höst-sädesfältet uppdrogos väteuförar.

Sedan ploget ersatt kroken, myllades säden med med "sulkare". Särskilt torviga och svårredda äkrar kunde ibland (i och för sönderdelning) behöva behandlas med spaden. Vidare kunde upprepad harvning erfordras.

Vid säningen bäros eller kördes sädes säckarna ut till ~~och~~ äkern, transportsättet var beroende av den väglängd man hade att tillryggalägga. Säckarna ställdes på äkern, där det med hänsyn till åtkomsten var lämpligast. Säningsmannen hade ofta

Landsm. Upps. 1958

A. Blomberg. 1929. VGLUM

VGL. Frgl. 27

Jord 28
S. P. Blomberg
hjälpte av en person, som gick ^{bakom} efter och
släpade ena foten efter sig, så att det
blev en linje i åkern, som utmärkte
varestes sanningen vid varje varje varo-
sträckte sig. I händelse sanningsmän-
nen var ensam, ritade han själv med
foten när han vände åter, ty man
började alltid varven vid samma änden.
Han sådde med högra handen medan
han med den vänstra höll i "säker-
skäppans" ytterkant. Denna sistnämnda,
som i öfrigt fasthölls av den över-
axeln trädde "säarenna", var sått en
flyttbar krok, liknade ett stort säe
och bestod av en tunn bräda, böj-
bring en träbovsten och för fasthåll-
ningen försedd med en liten träkloss

Landsm. Upps. 1958

A. Blomberg. 1929. VGG LUM VGL. Frgl. 27

Jord 29 i ytterkanten. Till den förtämnade
A. Blomberg uppsårens göromål hörde även det
vid behov följande säd i såkaloskåp-
parat sävingsmannen. Toruna fläckar,
som vid sävningen uppstode i åkern,
kallades "kalasebord" och man hade
en viss sädsla för dylika, ty de bevä-
dade att man under året fick göra
större kalas, kanske begravning. Man
skulle ju göra lika många kalas
som det fanns fläckar i åkern.

Säden börjar "teta" såd som när
den kom upp på våren. Då sägen säd-
des för tidigt på hösten, fjälles den av
"masken". Som sägen upp för tjockt, var
man sädel för att den till sist skulle
"lägga sig", varför man under barvintern

Landsm. Upps. 1958

A. Blomberg 1929, UGGLUM

VGL. Frgl. 27

Jord 30

J. P. Blomberg

släppte ut färren för att beta av den.
Erterna såddes i april och den snå,
som kom efter sådden, kallades "artessnö".
Bönor såttes vanligen i kätgården och
^{sättningen} detta var fruktimmersgöra. Kätplantor
hemböptes från någon närliggande
herrgård, men rotplantor drog man
själv upp. I sagemannens barndoms-
hem hade man en särskild liten täp-
pa för detta ändamål, kallad "plante-
gärn". Övriga odlade rot- och grönsaker
voro mokätter, pädsternackor, rödbetor,
dill, persilja, "stuve" (= "la eluke") samt
bruna bönor och rosenbönor.

Nyodlingar - d. v. s. där man hackat
och bränt - blevo vanligen ej färdiga förr
än vid midsommartiden. Därför kunde

Landsm. Upps. 1958

A. Blomberg, 1929, VGLUM

VGL. Frgl. 27

Jord 31 man första året ej så mycket än korn,
S.P. Blomberg (som utgavade tidigt) eller rovor på säderna
områden. Dyligt korn kallades "brönskorn".
De första rovor, sagosmannens far odlade,
sådde han på en dylik utvättning. Han
sådde dock ej fröet i järor, såsom sker
nu, utan strödde ut det hur som helst.
Andra personer på den tiden gjorde på
samma sätt.

En blandning av säg och havre
såddes och det bröd, man härav er-
höll, kallades "blannebröd". Även korn
och havre blandades tillsammans och
såddes, detta kallades "blandkorn". Brö-
det, som härav bakades, blev något bättre
än enbart havrebröd. Ärtmjöl be-
gagnades också någon gång till bröd.

Landsm. Upps. 1958

A. Blomberg. 1929. VGL. 27

VGL. Frgl. 27

Jord 32

J.P. Blomberg

men det smakade fränt.
Vid sättring av potatis uppkördes en
färan i sänder. En person gick efter kro-
ken och lade potatisen ("säter", "sätetoler")
i färan. Efter honom komms två persons,
vilka mellan sig burt en större korg,
innehållande gödsel. Gödseln pluckades
ut med blotta händer och en hand-
full sådan lades över varje potatis.
Man ansåg att man på detta sätt kun-
de spara gödsel samt att potatisen då
hade mera direkt nytta av densamma.
Färan myllades omedelbart igen och en
ny fära uppdrogs, och fick denna i sin
tur undergå samma procedur. De stora
sätspotatisen klövs i två delar, men i
så fall fick man roga tillse, att det

Landsm. Upps. 1958

A. Blomberg. 1929. VGG LUM VGL. Frgl. 27

jord 33

fanns "öja" på varje del.

A. P. Blomberg

När vårarbetet började skulle både folk och dragare ha en bit av "vårkakor", som hängt på väggen i stugans seclan föregående jul. Dragarna skulle även ha en liten bit "makurja" (arse-rik) inlagd i mjukt bröd. Förigt skulle de som arbetade i jorden ha litet bätt och styckesammare mat (ägg) under den tid vårarbetet pågick, särskilt till ättelars bete, som äts strax före kl. 4 in-
nan man "tog upp" (började böra).

Landsm. Upps. 1958

A. Blomberg 1929 VGLUM

VGL. Frgl. 27

Teckning till art. jordens bearbetning. I

Fig. 1.

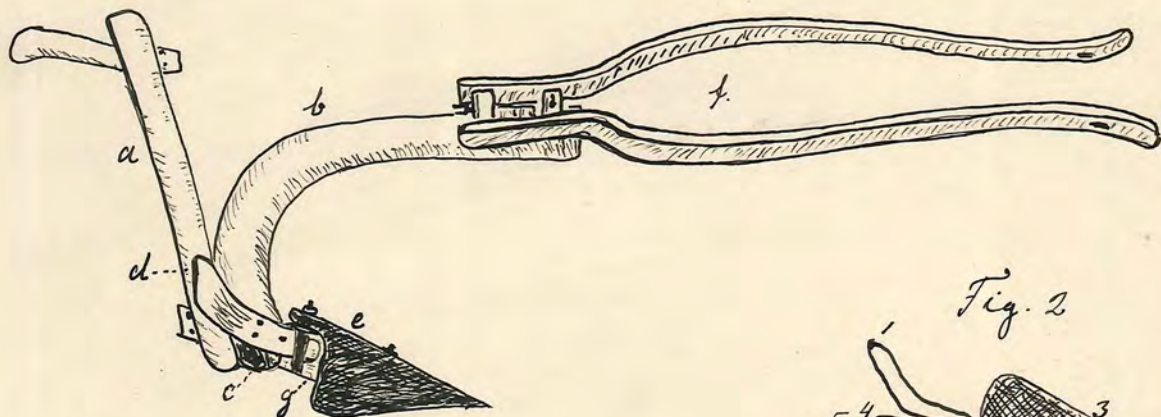


Fig. 2

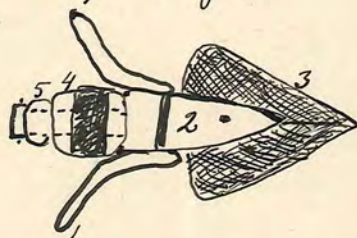


Fig. 1. ("epet")
 Fig. 1. Krok. a) stölla, b) båg, c) järmbeslag, d) öra, e) bill f) drätt
 g) vise. Fig. 2 Kroken sedd underifrån. 1) öra, 2) visen, den gick
 rätt genom båg och stötan och höll fast genom pinnar, indragna
 utans för den sistnämnda. 3) bill, 4) båg, 5) stötan.
 Tecknad efter ännu ~~bevarat~~ bevarat
 original i Uppsala. Assar Blomberg 1928.

Jordens bearbetning. II

Fig. 1.

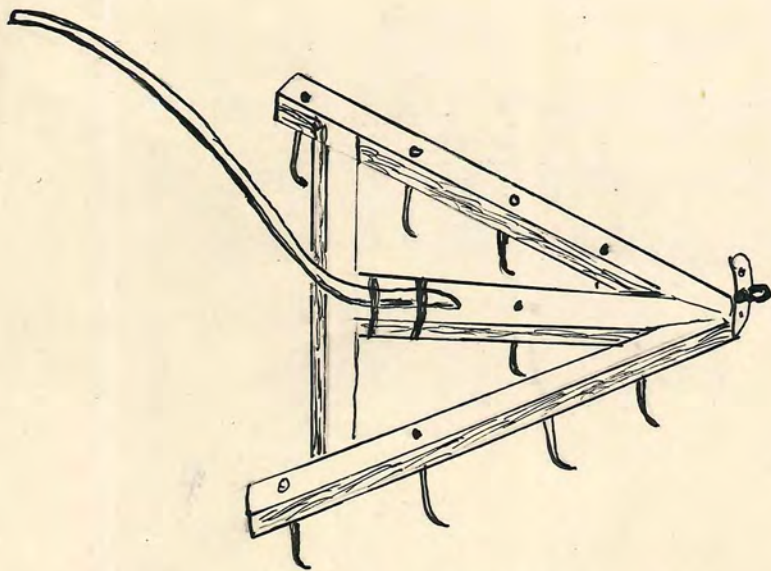


Fig. 2.

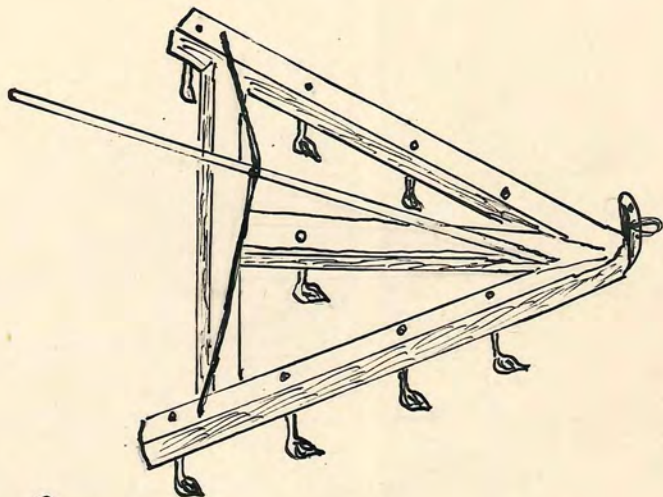


Fig. 1. Luftharv. Fig. 2. Klōsharv. (Ugglum).

Landsm. Upps. 1958

A. Blomberg. 1929. UGGLUMGL. Frgl. 27

Assar Blomberg 1929.

Jordens bearbetning. III

Fig. 1

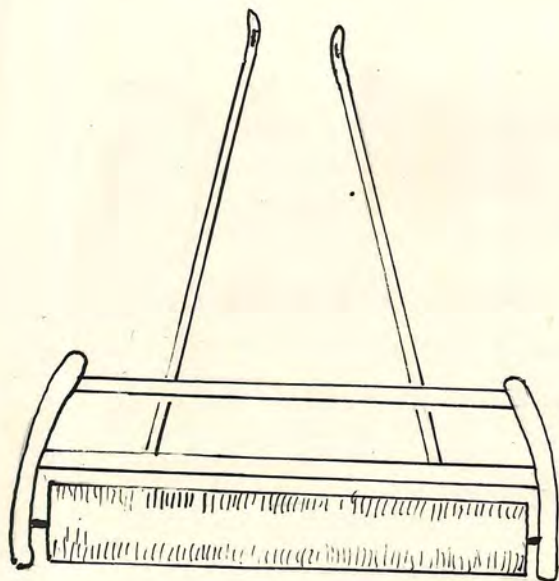


Fig. 2

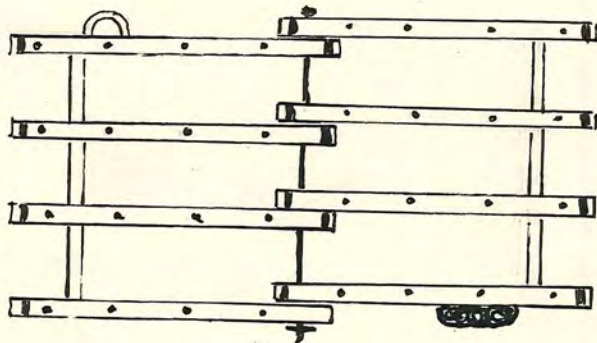


Fig. 3.



Fig. 1. Bult. Stålsvingen, som kunde vara av något olika konstruktion, kallades "grimmna". Skottet i Uggum. Fig. 2. Ståthals med järntimmer. (Uggum.) Fig. 3. Skarvtimmer.

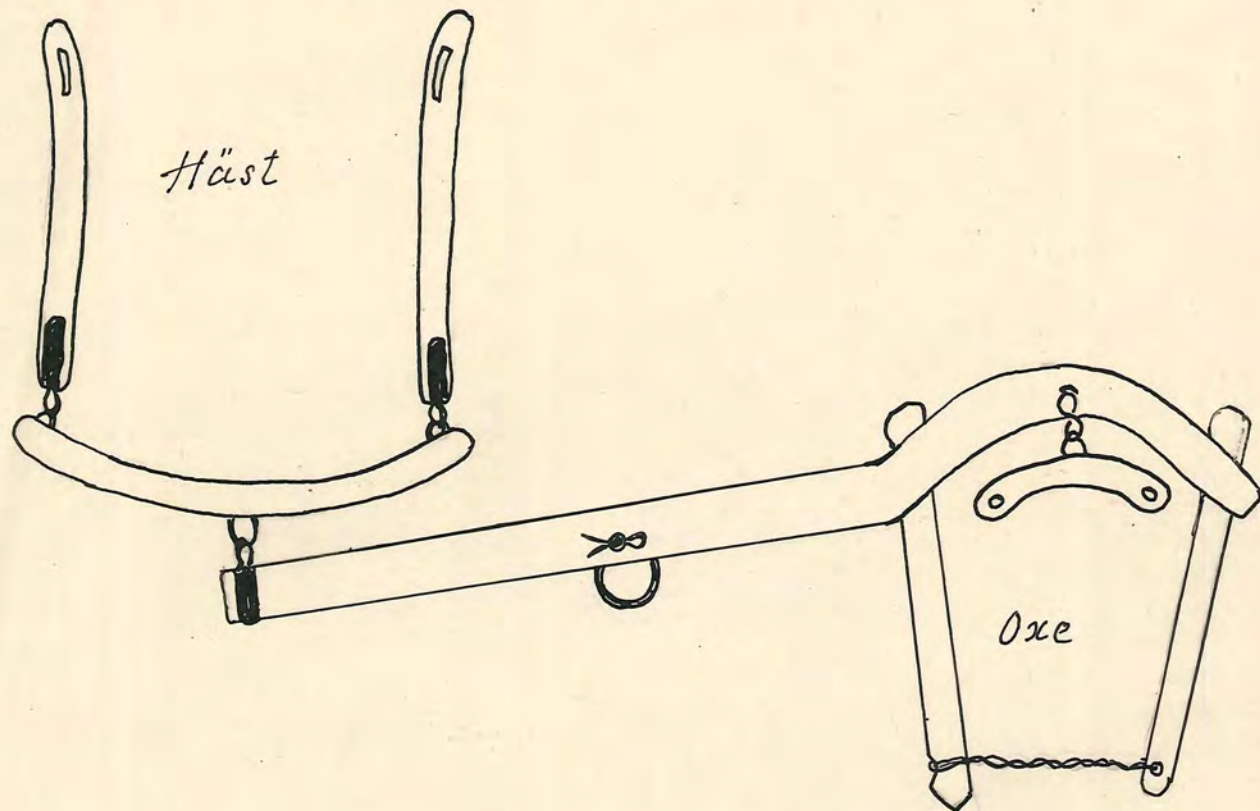
Landsm. Upps. 1958

A. Blomberg. 1929. UGGLUM

VGL. Frgl. 27

Assar Blomberg 1929.

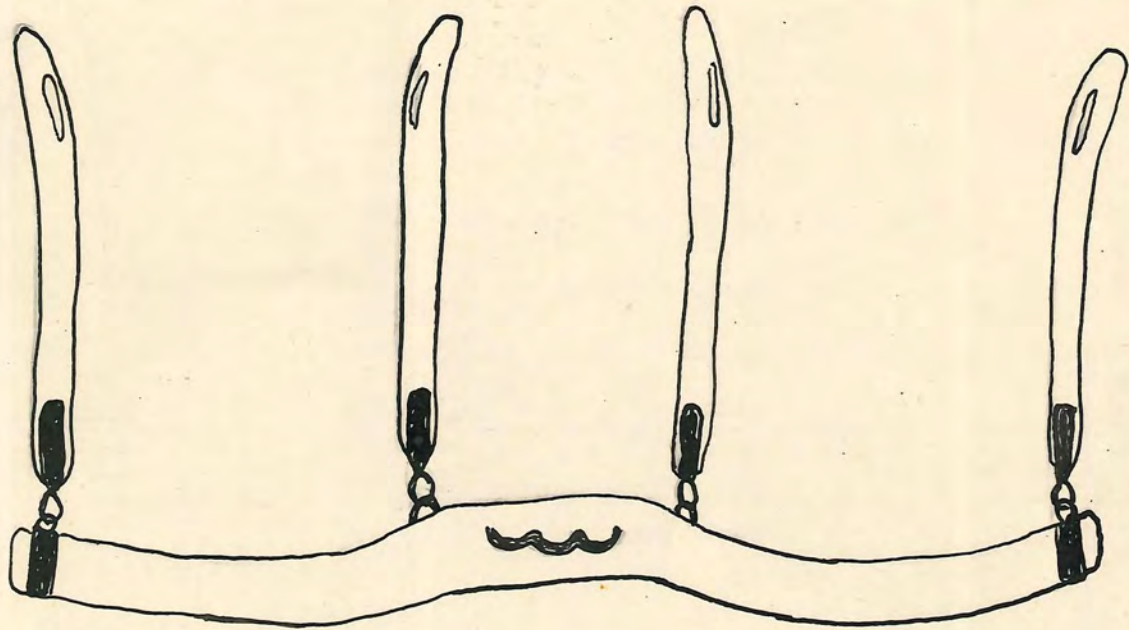
Jordens bearbetning. IV



"Blännok" (Falbygdenens museum) Oket lades under hästens buk och över oxens snäcke. I det avsaknande lilla trästycket satta tvärrännor "hällor" (öglor) av läder, vilka lades om oxens horn. Dessa kallades "hornstjila".

Assar Blomberg 1929.

Jordens bearbetning V.



Hästock (Falbygdenens museum)
Öket ^{hängde} lag under hästens buk.
Landsm. Upps. 1958

A. Blomberg. 1929. UGGLUM

VGL. Frgl. 27

Assar Blomberg 1929

Jordens bearbetning. VI Fig. 1. Skovel av trä. Fig. 2. Tåfaspæl med järn-
skoning. Fig. 3. Träqvar. Fig. 4. "Tjuwei" av trä.

Fig. 1.



Fig. 2.

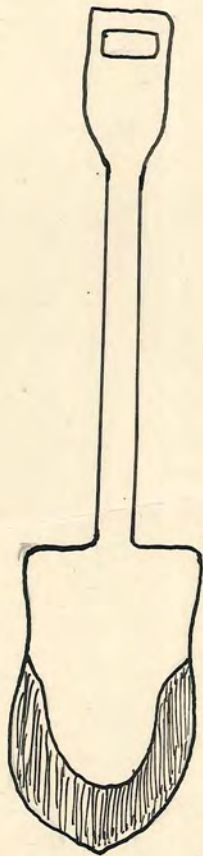


Fig. 3.

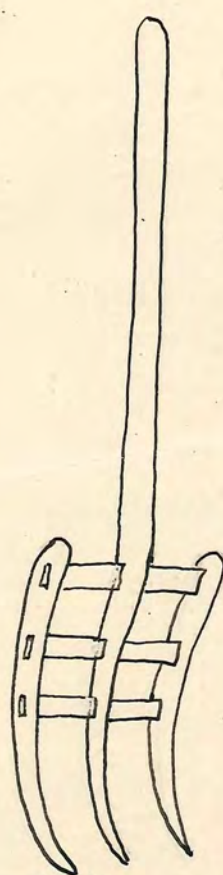


Fig. 4.



(Falbygden museum)

Landsm. Upps. 1958

A. Blomberg 1929. VGL LUM
VGL. Frgl. 27

Assar Blomberg 1929