

8878

MEDELPAD

Indals-Liden

Landsmåls- och Folkminnesarkivet
Uppsala

29/10 1935

Andersson, C.-H., 1935

Svar på ULMA:s frågelista M 43
Kvarnar och malning

57 bl. 4:o
6 teckn.

8878

Exc. 03D

Kvarnar o. malning.

1
Liden,
Medelpad.

Sagesmän:

O.P. Höglin, född 1859 i Högländ, slaktare,
tarpare O.P.H.

J.O. Ulm, född 1858 i Umeåsen, handlare,
jordbrukare J.O.U.

Lars Olsson, född 1860 i Umeåsen, hemmans-
ägare, den förras bror L.O.

Den anmärkta ej meddelas
är O.P.H. sagesmannen.

Uggrt. i Liden i juli 1935

C. H. Anderson

Handkvarnar

Ord, som beteckna att krossa säd,
salt, kryddor m. m. till mjöl eller grogr.
äro:

stöta (mest om salt, kryddor o. dyl.)

grüga

mära

mära (L.O.) [suspekt! Bor vara sup. (VR)]

stämpe (om potatis o. rotfrukter)

grüga samt

För att "stöta salt" tog man en
äst^{en}, d. v. s. en rundslipad sten från
strandkanten, o. gruggade saltet
till gränsalt med denna saltsten i
en salttrög. Som sådant kunde en

stadigt litet mjölktråg, som kasserats,
tjåna. (Z.O.) Sättträget kallades även
sälthå (O.P.H.).

Raffet krossades vanligen i
en anordning like fig. 1. Rullen var
av hård björk o. försedd med så långa
handtag, att man kunde fatta ett
med vardera handen. på var sida
om träget. En dylike apparat kallades
vanligen fäbåskvæn.

En annat sätt att krossa
kaffet på, var att lägga det i en trä-
mortel, nedtill spetsig och till vars hål-
rum passade en ävleledes spetsig stöt.
Vid krossningen förde man mortelstö-
ten runt kanten på morteln var-
vid bönorna krossades mellan demnas

ULMA 8878. C. H. Andersson. 1935
MED. INDALS-LIDEN
Frgl. 43

4

väggar o. stöten. Dyliska kvannar kallades skögskvänar eller fäbiskvänar. (Fig. 2)

För att stöta peppar och andra kryddor, luvade man vanligen in dem i en linnetrasa och slog sönder dem med en hammare eller en sten.

I fäbodarna använde man ofta en flaska för att krossa kaffet. Detta lades då på bordet, varefter man rullade en flaska över det, medan man stadigt tryckte på den.

I gårdarna funnos redare i sagesmännens bandorn motlar av mässing o. järn för peppar, kanel o. dyl. Stöten kallades mätstöt. (L.O.)

Potatishvarnarna voro av trä eller plåt. De förra voro gjorda av en ungefär 4 dm. långt, 1 dm bredt o. högt björkstycke, längdårens längdaxel var urborrat ett koniskt hål. I detta hål var insatt en likaså konisk skruv, som väl passade till hålet, vars smälare ände var försatt med en järnplåt med fina hål i. Potatisen matades ned genom ett hål på kvarnens sida. Skruven drags med en vev. Kvarnen kallades pärkvän. (Fig. 3.)

Smusshvarnarna voro små handkvarnar (se nedan), på vilka man malde smus av tobaksblad, som man köpte från Brondhjem. Gamla Tuggbussar

gingo samma väg. "Först tugga man
 tabaken ä så törke man bussan ä
 marde döm te smus. Ä en del kärve.
 opp gammelsbussan ä rökte döm, såän
 smusa döm opp askan ä ti flut ät
 döm opp smarn, för gammart ha
 döm tēja järn vär!" (O.P.H.). (Det
 torde vara orödiht päpela, äre detta inte
 är äre te så bokstavliht, även landsbygg-
 den har sin rulis, sägesmannen smusar inte).

Handkvarn (hänkvän).

En dylike bestod av två runda
 o. flata sterrar av "hälsten", bäst
 av "brähäla" - rök quijs. Underste-
 nen (rösten eller vägsten) skulle vara

7

tyngre o. tjockare än den övre (övrestenen)
men annars ha samma diameter som
denna. I överstenens centrum fanns
ett hål, öga, kvänöga, och i detta stäpp:
te man ner kärnet ibland med
tillhjälp av en tröt. Hängre från mit-
ten fanns ett annat hål, i vilket
man slog en tapp till handtag. Di-
ametern på sterrarna var ungefär
20 mm.

I "öga" var ett "segel"
fastsatt. Detta bestod av en järnskiva
med ett hål i mitten. I understenens
centrum var en tapp (snos), som pas-
sade i hålet i seglet. Understenen
var i regel så tung, att om man lade
den på ett bakkbord, så låg den stilla

ntan att belöva fasthållas under mal-
ningen. Sjöklacken på överstenen var
mycket 2½ tum, på understenen
3 tum.

Vanligen höll man vid mal-
ningen tin på en stort o. tungt bäl-
bord. Att använda kvarnen kallades
"te mälra på hankvåra". Mjölet kom
ut kring kanterna på stenarna. Någon
anordning för att "tätta" fanns inte.
Man kunde dock reglera finheten
på mjölet genom att mata på mycket
eller litet korn: litet korn gav finare
(gränåra) mjöl, mycket korn gav
grövre (lite mjör, grare mjör) mjöl.
Det finst mjöl benämndes "svictet".
Detta var inte bra att haka av, då det

Ullimpade ihops sig, bildade "gäklar". För
grovt mjöl kallades gröpe eller gras,
det senare vanligare. För att få gryu
"skruba man säd" först, genom att
stöta den i en träho med en stöt,
för att få utav sådorna. Dessa blåstes
sedan av i ett tråg. Därvid tillgick
så att man fattade tråget med båda
händerna o. kastade mjölsäden i
luften, under det man blåste på
säden. Säden blåste då iväg så små-
ringar. Genom att mata kraftigt,
fick man slutligen gryu från kvar-
nen.

Vid malningen drag man
med ena handen och malde med
den andra.

För att intet mjöl skulle läda genom hälet för snesen i understen "bläsa man kväna" och gjorde en "bläsning" genom att slå i träklar somt snesen.

Några mekaniska anordningar för att underlätta arbetet med malmningen har man ej begagnat sig av.

Vattenkvarnar.

De vattenkvarnar, som kommit till användning inom söderne ha kallats kalkkvarnar, skvältkvarnar eller bäfskvarnar.

ULMA 8878. C. H. Andersson. 1935
MED. INDALS-LIDEN
Frgl. 43

Kvarnbygggnaden kallades
 kvänhuse eller kväna. En gemensamt
 namn på alla anordningarna i
 kvarnen för malningen var "kvänvärfze".
 Kvarnarna hade sällan eller aldrig mer
 än en våning, o. något särskilt namn
 på kvarnrummet tycks ej ha funnits.
 Man talade runt och slätt om "ine
 kväna".

Dammar förekom blott undan-
 tagsvis. I regel voro bäckarna o. åarna
 så branta o. vattenrika, att de tillå-
 ta kvarnbygge utan dammar. Ex. finns
 på flera bäckar, där den ena kvarnen
 stod ovanpå den andra utan att man
 därför behövde nyttja uppsämning. I de
 fall, dammar förekommo, talade man om dam,

damärman, dämlucka eller dämböt.
 Från dammen eller där ej sådan fanns,
 från vattenintaget (alltid måste man
 rensa upp i bäcken något och ordna
 med en fångare) ledde kvärräna,
 dessa eller sumpen. Dessa tillstäng-
 des med en stämböt eller en stämlucka.
 Kvarnämman slutade i en brant stu-
 pande del: kvänhån, hån. I brottet
 mellan kvänhån och sumpen fanns
 en galler av träribbor, värgräna, som
 skulle hindra sten, grus och bräte att
 följa med vattnet ned till kallen.
 Gang efter annan måste sumpen
 ränsas.

Utanför kvarnväggen ovanför
 hån var några plankor utlagda, på

vilka man steg, då man "stämde" kvarnen d. v. s. slog ifrån vattnet. Dessa plankor kallades stigbåk. Stämringen tingide så, att man hade en träskiva, som passade till kor, och denna stäma eller däta stämbåk körde man ner i kor, då man ville, att kvarnen skulle stanna. Vanligen reglerades stämman medelst en härstäng (vita), som genom kvarnväggen gick in i kvarnen. Ville man helt och hållet avstänga vattnet efter slutad malning, stängde man till "stämlika".

Många kvarnar voro försedda med s. k. järvst~~ä~~ma. Detta var en anordning, varigenom kvarnen automatiskt

hindrades att gå tom. Den bestod av en spjäl, som utgjordes av en lätt trälock, som lades i botten på skon till stuten (se nedan!). I detta spjäll var fäst en snöre, vars andra ända fastsattes kring en pimme på "stämåsan" - en ås, som var rörligt upphängd över kvarsterna. Diametralt mot denna pimme fanns en annan pimme islagen i stämåsen, och på denna var järvstämorna upphängd. Självtämman bestod av en plank, i nedre änden formad efter kvänkon och i övre änden försedd med en vidjehank, medelst vilken den kunde hängas vid pinnen på stämåsen. Så länge det fanns korn i stuten, uppråg-

de sådens tyngd självstämman, men så snart stutten blev tom eller i det närmaste tom föll stämman genom sin egen tyngd ned och ströps vatten. Tinförseln, varvid kvarnen stannade. Själva stämman lönade också utlas stämmskåvar.

Underbyggnaden till kvarnrännan var konstruerad så som fig. 4 och 5 visar. Av figurerna framgå även alla namn och beteckningar.

Att sätta kvarnen i gång kallades att "drä på", drä på vätna ot kväna".

Vid kall väderlek sökte man hindra att katten frös fast, när ej kvarnen begagnades, på föl-

jande sår. Först stannade man kvar
 men. Därefter stade man en stäng
 mellan bladen på kallen, var...
 efter man drog på "hätvåtna", d.v.s.
 man drog blott upp stämman till
 dels, så att blott en del av driv-
 vattinet spolade omkring kallen, som
 därigenom lindrades från sin fäst-
 sa fast.

Det vägrån liggande driv-
 hjulet till kvarnen kallades kealn
 eller kvänkealn. Det var gjut av trä
 i form av två omvända tråskålar, en del
 i diameter ungefär, med mellan
 dessa srett fastsatta blad (bråna,
skåvran).

Kallen sår fästad på

Kälstojfan eller kälåsn. Denna skulle
 göras av solvindt finvuxen furu rik-
 tig gjenv. Kälstorken var nertill
 försedd med en grov järnstång den
 s.k. näran. Denna lagrades i en
 järnbeklädd fördjupning i den s.k.
 Lätstojfan; lagret kallades börpäna
 eller päna. I lätstorkens andra
 ände var fastsatt en stång, som gick
 upp genom kvarrgolvet. Meddes vid
 detta hade denna stång (kvänlätta)
 ett hål, genom vilket en kil (lätgilt)
 slogs in. Genom att slå in eller ut
 denna kil, kunde man efter behag
 höja och sänka överstensen o. på så sätt
 få finare eller grövre mjöl. Fig. 6 visar
 en schematisk teckning av anordningen.

I kallstockens översta ändi var snresen eller länghäna fastsatt. Den dd av snresen, som var infädd i kallstocken, var för bättre fästes starkt korsformig - ofta klör man den eller, då man särskilt ville göva sig för, vällde man på ett stycke järn tvärs över nedre änden.

Vid insättningen av snresen, drog man först ur en ränna i stocken så att denna passade precis åt järnet, varpå man fyllde rännan med hårt trä. Man slag nu på ett par järnband runt änden på stocken, varpå man kilade fast snresen. Denna kilning var ett smältligt o. tidsödande arbete. Först bovrades med navare fyra hål ungefär mitt emellan snresen och kanten på kall-

stoken. I dessa hål slog man in
 4-kantiga kilor av fetfuru. Man knacka-
 de därvid försiktigt ned var kil en stycke.
 i sänder så att inte snösen skulle dra
 sig ner läge, ty det låg givetvis stor risk
 vid att denna sakt absolut rät. Sedan
 de fyra kilarna voro ordentligt islagna tog
 man zilspäta (en stor pnyl) och gjor-
 de en hål i näken på kilarna och
 slog in fyra nya kilor o. så undan
 för undan tills man drivit in 10-15
 kilor på varandra. ^{av 5 tomms längd} Man betjänade
 sig vid detta arbete, som kallades att
 pömpzila, av en pömpst eller pömpstöt.
 Denna var en grov järnstång, rund
 i den ända, man satte på kilen, och
 fyrkantig i slaget, - längden kunde vara

över två alnar. På denna slog man med tunga släggor. Genom detta bitande svälde träet ut, så att de påslagna järnbanden nästan begravdes i träet. Man bitade i regel ända tills att gilstänga (= påmsättn) ströks på bitarna, detta var tecknet till att inga fler bitar gick i.

Vid bitningen fick man noggrant iakttaga, att tillförlitligt bita runt hela snesen eller i de fyra hålen, i annat fall kom snesen att sitta snett.

Snesen passerade genom en hål i understenen upp till det i överstenen fastsatta segben, i vilket den fastsattes medelst en tapp med

tvärförhöjning. Viktigt var, att denna tapp
var placerad i centrum på seglet.

hagret i understenen näs-
te tätas ordentligt. Till den ändam
reklades det på ungefär samma sätt
som snesen, elmon på lämt när ej så
hårt. Man fick nämligen ej "bäsa
för strängt". När man "bäsa kväna",
använde man sig av gyljen eller
bäsjen. Blev bussningen för glapp, sade
man, att "bäsnizza vat röm". Inträffa-
de detta "lak kväna".

Det fanns stenar av o-
lika utseende. Norgestenaarna voro bull-
formiga, alltså tjockast vid igat, där
de voro 8 tum tjocka mot sitta blott

fyra i ytterkanterna. Övriga stenar voro jämnt järna. Många liöggs på orten av särskilt hård sten. Dessa stenar "söta mjölet": det blev grått och mjukt av den lös-slipade stenen.

Kring de flesta stenar, särskilt på understenen, hade man järnband. Man talade om att bänne sten.

De minsta stenarna voro ca 27 tum (efter mått på en i O.P.H:s ägo befrutlig), de största ca 36 tum. Kamlizen importerades stenarna från Norge. Först senare gjorde man dem själv, sedan några Ålfdalinger kommit till orten som stenarbetare. Åven värmlänningar voro kända för att

komma bygga stenar.

Da det någon gång var nöd:
vändigt att lyfta upp kvarnstenarna
få att se om dem, talade man om
att "ta op kväna". Att "re kväna"
är detsamma som att hacka och göva
i ordning stenarna; även: "liäka a re
kväna". För att hastigt få kvarnen
redd, kunde man mala litet grov
sand, - särskilt lösare stenar såsom
Norgestenar lät sig lätt redas på detta
sätt. De svenska stenarna voro här-
dare och till dessa begagnades
pikhäka. En dylik tillrade en liten
koop, spetsig i båda ändar (se. fig. 7)
hångden ^{på järnet} kunde vara ungefär 5 tum.

Sedan man trackat en stund, strök man med ett kol över stenens yta och såg då, där man ej trackat tillräckligt.

Norgestenerarna trackades med "frätthakar", vilka voro yxformade. Först i senare tid, då tullkvävarna kommo till bygden, kom man på att räppla stenarna, - räppla st^{en}an.

Sedan stenarna voro i ordningsställda "la man h^{op} kv^äna", och sedan detta var gjort, var den h^öplagd.

Att "h^öge m^{en} st^{en}an" betyder att justera in ett par nya kvävarstenar. För att därvid avgöra att understenen var vägrät använde man

ett "våtapås". Detta bestod av en
 likbent triangel av trä med ett lod
 fäst i ena vinkelspetsen. Det justerades
 efter ett vägrätt föremål. Vid använd-
 ningen skulle lodet "glä" mot en
 vid justeringen uppsjott märke. (Se
 fig. 8!).

Stenarna skulle hachas
 tätare i kanterna och "römare" invid
 ögat, så att stenarna "tog inna" bättre.

Mataranordning.

På "stytäsan" voro några
 bräddlappar lagda och på dessa lade man
 säckarna då man "glög på" d.v.s. på

nytt fyllda st^utr. Denna eller "kv^änst^utr" kunde rymma ända till en tumma. Den ritade på stutäsarna, avsmalnade nedåt och stod medelst en reglerbar lucka i förbindelse med "sk^on", var ur hornet rann ner i kv^ärnögat. Sk^on var rörligt upphängd vid stuten förmedelst järnkrokar, häjtrar, luckan, som reglerade spännmålströförsen, mätarlåda, mätarspjöle, sk^ortiålls i lämpligt läge förmedelst en kil, som slags ned mellan luckan och en "gl^är" enligt fig 9.

Sk^ons öppning befann sig mitt över kv^ärnögat. För att få hornet att i jämn ström glida ner där i nyttjades en anordning, som kalla-

des skåkmändel. Denna bestod av en kapp, fäst vid skon medelst en träribba. Fästsättandet skedde genom en dril i träribban varigenom skåkmändeln trädde. Upp till fästes den i stutväggen på så sätt, att toppen på mändeln kom att lita något litet mot stenens rörelseriktning. Nedre änden på skåkmändeln vilade på stenen, som vid sin rörelse satte den i skakning, vilken i sin tur förtydligades till skon.

Skon behörde inte ändras till sitt läge under makningen. Den upphängdes redan från början så, att skåkmändeln skakade fram tillräcklig mängd kom. Kort efter mjöllets ut-

scende ögonade man emellertid mer eller mindre på matarluden.

Gröpte man matt, måste man använda en särskild häpp ån kara fram matten nr skon med, annars matade man ej för hand. S. k. "svinnmången", d. v. s. lattsäd, som maldes till sömmat, kunde dock matas för hand, då den ofta var så bossig, att den ej rann fram nr skon.

Rann säden fram som sig borde sade man "ha ga äter där stüttr". Tog säden slut sades kvarnen "ga toni", oh då blev det till att "glä på" igen, om man

ULMA 8878. C. H. Andersson. 1935
MED. INDALS-LIDEN
Fgl. 43

brade mer än mala, annars är
gläta d.v.s. stämna kvarnen; brade
man jälvstämna, stämte kvarnen den
saken själv.

De bräder på utka mjölet
meder matningen samlade sig, kalla-
des lur eller mjötblåvan. De säsar, som
uppbar den kallades luräsar. Under-
stenen vilade på bådn.

In s.k. mjörfärm förhåll
ej så ofta. Det var en skärm av bräder
ett stycke från stannarna, ditsatt i
avsikt att hindra mjölet att spruta
för långt ut i väggar. Öppningen
i mjölskärmen, mjörförrens strängdes
med en ludda. Mjölet karades däri-

från ner i mjörlåa med en förkål
 eller en kvara av trä, tvärstycket är
 ungefär 8 tumms längd. För att sopa
lun använde man sig av en fågel-
 vinge. In det kvarnar saknade mjöl-
 låda varför man måste ösa upp
 mjölet direkt från lun.

Överfallslevagnar.

Dessa drevos med överfallsjühr.
 Storleken på dessa varierade. Vanligen
 var diametern 5-7 alnar. Avståndet
 mellan jührörigan eller lötan var un-
 gefär 16-18 tum. Dessa voro fästade på

två korsställda armar ^{strävar}, hopsykurna i mitten. Yrket var ca. 5 tumms fjurr. Genom mitten på korset var juläsen fastsatt. Mellan julringarna var julböttn fastsatt. På denna och i ringarna skövos skövrarna in i smed vinkel mot botten så att mellan dem o. botten bildades en fika. Skovlarna voro merändels raka, och ju tätare med skovlar, man gjorde, desto effektivare blev lyulet.

Förrens större tingång. Tinn vatten gjordes underfallslyul. Dessa gjordes utan botten, men förseddes med knipiga "långskövrar". Dessa lyul frugo större hastighet o. tarvade därför ingen utväxling. De kunde också

götas mindre än överfallslyket. Hjult-
ringarna gjordes av kärslagd plank, som hålades ihop.

Så båda dessa lyultyper
fordrades en växel. Dessa var
gjord av hårt björkvirke. Ruggringen
(Kuggringen) i stjärnan kunde vara en
alm i diameter. Ruggarna varo in-
slagna direkt i hjulringen. Den och
kuggringen drev kallades "drivn"
eller teldrivn, och dess kugglyul ha-
de en diameter av ca 12 tum.

Man talade om att "kväna
ga ma övarfäl, invarfäl". Åsen, som
lyulet satt på, benämndes järstöt
eller järås. Då man satte fast

bottneri i överfallslyulet hette det att
 man "giler fast böttn på äsn via
 fjälning a gyl". Gringo kugglyulen
 trögt, sade man, att "kūigan trænza",
 "dön akadēra et", "hæ sværa et dærz
 kūigan". Motsatsen inträffade, när de
 "gräpa". Då sätto de "fæ gräst"
 och kunde rent av "hype över" i
 bland.

För att kunna driva flera
 stenar med samma lyul, brade man
 flera värdanordningar på samma
 lyulstock. Även vid kalkvarnarna var
 det möjligt att i samma kvarn driva
 flera par stenar. Därvid delade man
 kvarnen och lät kvarnvärmans vatten
 driva flera kallar. I Höglands luf fanns

två kvarnar, som på detta sätt hade dubbel uppsättning stenar. Någon anordning varigenom man från samma axel vid dessa kvarnar kunde driva flera stenar, känner man ej till.

De större kvarnar, som förr funnits i socknen, kallades tüllkvarnar. Av dylika har det funnits tre: en i Nilsböle, en i Bodacke och en i Dacke, vilken var den största o. nummer 1 är den enda kvarstående. Vid dessa större kvarnar funnos åtskilliga anordningar för en rationellare malning av säden. Av dylika var

skrådvesket.

Detta bestod av en stor plåt-
 trumma inuti naggad ungefär som
 en rivjärn. Genom en lucka fyll-
 des trumman med korn, varefter den
 bringades i sakta rotation. Gång efter
 annan tag man ut såd o. under-
 sökte hur proceduren framskred.

I skvattkvarnarna i bäckar-
 na var detta en för dyrbar o. oham-
 terlig apparat. Man redde sig emellertid
 på annat sätt. En del bönder "härpa
 korna" genom att låta på stenarna
 så mycket att sådorna skrapades av,
 då de låt såden gå genom kvarnen.

Andra härpe boté i en stamp.
 Denna tillverkades på följande sätt.
 I järrens slog man in två trädubbar
 på var sin sida om isen och något
 förskjutna i sidled i förhållande till var-
 andra. Dessa dubbar lyfte var sin trä-
 kalle, som gled mellan stöd och föll
 ned i en stadig träho, i vilken man
 lade kornet. Vanligtvis hade man en
 särskilt vattentjyl som drog denna
 stamp eller grönstamp eller härpe,
 som den också kallades. Stampades
 säden hårt, fick man nämligen grova.

Ränsmaskin.

Dyliska frimos även hos

bönderna om de föga vanligt. De dre-
 vos dock alltid med handkraft. Från
 en stort trähjul, som drevs med vev,
 gick en snöre, som drevrem till en
 vringhjul som sattes i hastig rotation.
 hufvten pressades av detta mot kornet,
 som i en jämn ström föll ur en
 stut.

Sikt.

I Dacke Tullkvarn fanns en
 dylik. Den bestod av en trumma av
 siktduk uppställd så att den lutade.
 Mjölet matades in i övre änden av
 siktens meddel en i en plåtrör be-
 fräntlig ändlös skruv. Inuti trumman

framos strängar, på vilka järnkulor
löpte o. dessa slogo under rotationen
av trumman ideligen i dess väggar,
varigenom mjölet skakades genom sikt-
duken. Sikten var ungefär tre alnar
lång.

Grynmålningen

ägde vanligen sin strätt
före jul, då alla skulle ha julkärlsa.
Alla som ville ha gryn skulle då
infrinna sig vid kvarnen. Det var näm-
ligen svårt o. besvärligt att ställa en
kvarnen till grynmald, varför mjölna-
ren ogärna ville företaga sig det för
ofta. Rånna grynerna frugo bönderna göra

njälva. Detta beedde i säll.

39

Argifterna

i Tullkvarna. voro 3 kappor
korn pr tunna för skräring; 2
kappor för sammansättning; $1\frac{1}{2}$
kappe för malning, - art. beträffande
säg. Stavre o. blandsäd var dyrare
än korn.

tillrä eller tillgäta var en
stor läda, som gick längs hela kvam-
väggen. Den var försedd med flera
lås till vilka var delägare i kvarnen
hade nyckeln blott till en. Alla näs-
te därjäm vara samlade vid delningen

av säden. I locket på lådan fanns olika öppningar för tullsäden, en för kornet, en för rågen o. s. v.

Ord och uttryck rörande vatten-
kvarnens gång.

Vattnet, som drog kvarnen, kallades kvänvatna.

Var bäcken tillräckligt vattenrik för att mädga malning, sade man att "bäffen a fro, nu", "ha a frost te mätra", "bäffen a sa fro, at ja kom knäpt at kväna".

Sjönk vattnet under under malningstiden, sade man, att

"våtne ha fjära", "våtne ha tröta".

41

Var det bra fall i bådnen så...
att vattnet hade bra fart talade man
om "bra mätåg", "göta mätåg"
"ha tog inna bra". Motsatsen "därta
mätåg" behövde mycket sällan kom-
ma till användning. Det brådades o-
mellertid då "spåkvåtn" eller "dåvåtn"
som tog fast järn.

Blev det kallt, så att
det frös, hände det, att "ha isä te
skövran" bråna". Då gällde det "te
isä" d. v. s. att med yxa, spett ell.
dyl. verktyg bygga bot isen o. på nytt
försöka få kvarnen i gång. Glömde man

att dra på "håfrätne" över natten
om lösten då det var kallt, kunde
det att hållen hade "fösa fast"
eller "gäsa fast" då man kom om
morgonen och skulle dra på igen.

Malning.

Då tiden var inne, var det
till att ta sig ett "kväuläs" och "fära
ti kvæn" eller "fära sta mära". Var
det tånsåd eller s.k. mång, man
skulle iväg med, kunde man också
säga att man skulle sta med ett
mångislas. Kåra kunde man emel-
lertid nästan endast till kværarna.

Bädelkvarnarna lägo i regel så eländigt
 till att någon korräg sällan anlågts. Där-
 för bar man i allmänhet såden till
 kvarnen. Man kunde därvid lägga halv-
 timman i mesen och knoga i väg. In-
 kont gjorda trähaggvar med läderfåglar
 fanns. I dessa gick det väl vanligen
 en halv timma såd.

Den spammål som skulle
 malas, kallades mådan. Den gav en
 mjöl ur vilket man gick "sätta bote
 sådan". Vid malningen röke mjördäma
 men i den mån det gick sålste man
 att taga vara på varje litet mjördämt,
 (smula) som stod att leara i kyp. Mjö-
 let östes i mjölsäfsar av starkt stry-
 var, ej större än att det gick ungefär

en halv tumma i dem. Gammalt
 varo mjölsäckarna av ärfva. Dessa gjor-
 des av skinnat av stora älar. I hälen
 efter rygghjerna såtes ålskinsrem-
 mar. Säck vare ålskinsnets form smäl-
 made de av ugg och ner. Dylika säckar
 voro så godt som outslitliga och gingo
 i arv från far till son under många
 generationer. Numera ha de försörni-
 nit - liksom också ålfisket i hög grad
 upplöst så att jag kunnat sluta av
 folkets tal och ålhistornas tillstånd.

Det fanns olika sätt att
 mala. Ett gammalt mjölet kallades
 ett "gröppe (gröp, gröp)" mjölet.
 Ommalning av mjöl före-

kom endast i det fall, att man under malningen justerat stenarna, innan dessa börjat gå ordentligt. Sådant mjöl slogs i stuten tillsammans med säden.

Skalde man mjölet få fröst, blev det "förgrant" eller smätet. Dyrket var besvärligt att koka av, då det letade ihop sig o. gav "zikk're gröt".

Skrådmjöl kallades mjöl, som matts sedan säden avlägsnats.

I de vanliga kvarnarna fanns ingen anordning för att stänga av mjölet, medan man önsade säden. I tullkvarnarna fanns däremot en "skötspjäl", varmedelst mjölet kunde

stängas av under det att man byt-
te säckar.

För att pröva sädens torrhet,
bet man i det, sprövt det därvid av, dug-
de det att mala, ty då var det torrt
nog. Man sade, att det var "mär^otöt",
kväntöt, rötöt.

För det mesta torkade man
säden i basten före malningen.
Vid torkningen bredde man ut säden
på lavarna i basten i tunna lager,
varefter man gjorde upp eld. Utdräng-
en måste ske med bjök- eller alved,
då annars ved satte smake på säden.
Ugnen var så stor, att sedan den
uppseldats om morgonen, träll den

värmen hela dagen. Dörren fick stå något på glänt för att släppa in luft, medan man eldade upp bastun, - därefter komrades den igen, liksom även gluggarna.

Bastun var byggd av timmer. Den bestod av ett lågt område ungefär 3 meter i fyrkant och drygt halwannen meter högt. Utanför själva bastun var en svale. Hängs väggar i bastun voro breda lavar uppsatta försedda med en kantlist. Små gluggar under taket tillät röken från eldstaden att komma ut. Spisen stod mitt på golvet, "man" - något trägolv fanns inte. Den var byggd av natursten o. själva eldstaden var vävd. Ut-

der tahet voro ett par åsar på vilka
bastveden torkadades.

Nu sätta i gång kvarnen
kallades att "drä på kväna", "drä
på vätne", "lätta på vita".

Gick kvarnen sakta hette
det: "kväna ga sätta"; var motsatsen
fallet, sade man "kväna flyg hat".

Om stenspartiklar följde med
mjölet, så "sväta kväna", "kväna
sväta mjöla".

Mjöl från nyhachade ste-
nar blev "ett a groft". När kvarnen
malat ett tag, hette det emellertid
vanligtvis, att den "sär bra, gott".

Tog säden slut i stuten

gilde "kvána torn". Dykilet kunde för-
mindras genom användandet av
sjätostämna. Farare med tungång
var, utom det att stenarna fördärvades,
att kvarnen kunde ta eld.

Då man bytte sädesart,
sade man, att man "bytte åm".
Därvid skulle kvarnen gå runt en ba-
stund, för att man skulle komma
fä stenarna vena, - detta i synnerhet,
om man tidigare varit dåligt konn.

Kämnade kvarnen hela
sädeshorn ifrån sig hette det, att den
"kästa hällkorna".

Om säden var rå o. stenar-
na blevo varma hände det, att mjö-
let degade ihop sig mellan stenarna:

"ha dägås mila stenan". Ville det sig
 illa fastnade mjölet ordentligt vid ste-
 narne: ha dägås fast.

När malningen var slut
 "stämde" man eller "glög järn", "glög
 tå".

Förvaringen av mjölet.

Hemma i gården förvarades
 mjölet i inte alltför djupa lådor av
 spontade träder: mjötbläa. Ofta begagnade
 man sig också av gamla lea: mjötbläa.
 Var kärlet för djupt kunde mjölet
 börja "brina", särskilt om säden va-
 rit rå vid malningen. I dylika fall fyll

man upprepade gånger röra om i mjö-
let för att det inte skulle bli ruktet
och taga skada. Särskilt nog måste
man passa det mjöl, man malde
på vären. - I sådana fall man ogärna
förvara mjölet.

Ant efter bekväm siktade man
mjölet och bar in det i köleskåpet.

na.
Ägoförhållandet av kvarnar-

Storbänderna hade oftast
var och en sin kvarn med namn
efter gården. I Järkvitsle fanns:
Arens kväna, Høgs, Høglanns,

Melins, Pär-Päs, Gerdins, Daklins
 och Erik Oj-kvåna. Dessa namn
 bebehållos även sedan gårdarna even-
 tuellt skiftats. Till de uppräknade kvar-
 varna funnos ett 20-tal delägare.
 Man tog tvären som den kom. De som
 minst hade tjugo vanligen vänta
 längst. Fospare kunde ofta få mala
 utom ersättning, ibland med att göra
 något dagsverke.

Den första tullkvarnen tillkom
 för ungefär 80 år sedan.

Föreståndaren för en dylik
 kallades mätare, hans hjälpare mätar-
 dräng. Nyttvarer avlörades genom
 andel i tullen. - På kemikvarns skatte
 vanligen bonden själv mätningen.

ULMA 8878. C. H. Andersson. 1935
 MED. INDALS-LIDEN
 Frgl. 43

En tullkvarn bestod vanligen
av tre "våringar". Nederst var "j^ub^huise"
och "mj^öb^huise". Övanpå detta låg "kv^än-
huise" och slutligen allra överst "b^ötn"
eller "kv^än**b^ötn".**

Folleminnen rörande kvävar och
malning.

" Döm hadde för så då får att
kvävarn ä sägan skulle stå e skuss
vi minätta, för ammars jekk ä sänt,
ammars var ä ströngubben sëm va
där ä stöke ä hadde sänt." (O.P.H.)

" Sëm nätta ansäg döm kvävarn
ä sägan gå förare än sëm dagan."
(O.P.H.)

" Hå va säger ä skvaltkvävarer ätte
bättjen när, ä hä berättas, att döm
ble vächt i passande ti nä kväva jekk
tom elle så. När, ä ta på ble tomt

ULMA 8878. C. H. Andersson. 1935
MED. INDALS-LIDEN
Frgl. 43

däri kvänstuten, så ble dörr påspä:
(J.O.U.).

En bonde bad en gång
sin granne ta med säd till kvarn
och mala åt honom. Han gjorde detta,
när då han kommer tillbaka med
mjölet lyser det väl litet i uppdrags-
givarens ögon. Följande visa berättar om
mötet:

"Du ha nu gått å stöke
för säfjan å så lätt.
Om inte du begerne
så ta ja ta då finne."
Å n Palle gav betjänne:
"Ja to må litte mjölk,
ja mernt då va. nt så fälit,
ja ha väl stöke för."

En röst väcker mjölnaren, då
kvarken går tom.

Ja, ja minns, att far min
tarde om, att när-an va på högdö
bruk å va' mjölnar, så hadde dom
kvarnkammrar förstås. Å så va dom
ju spps om nåna för å passe å byt
om på kvarn så han inte skulle gå
tom. Ja, så brukte dom ligge på nå
säte på kvarnkammrar, för dom kunne
ju int ligge ti van säng, då dom skulle
spps å passe nå en. Å då minns ja
att pappa tarde om, att-en låg på
bänken där å kvarna jikk tom! När
då kom de van å sagde åt-en: "Hör
du, Janke, stig spps nu! Kvarna gå tom!"

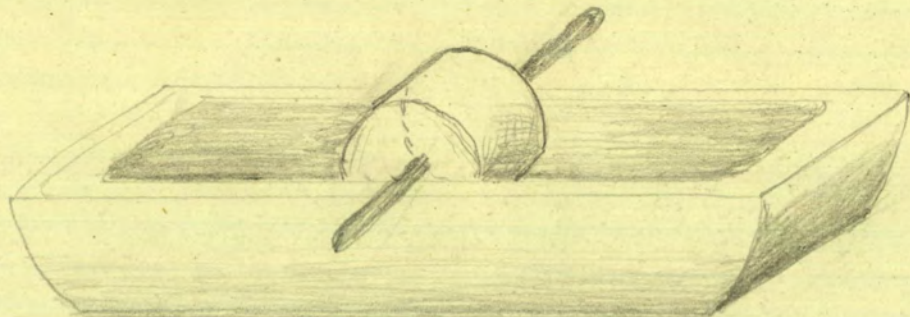
57
Å då spranzen ra väg å slog ti mer
så, mån nagen närmig såg-en
inte tin, som kunne ha väkt-en.

Sagesman: lotta Sabir

Uppst. i juli 1934

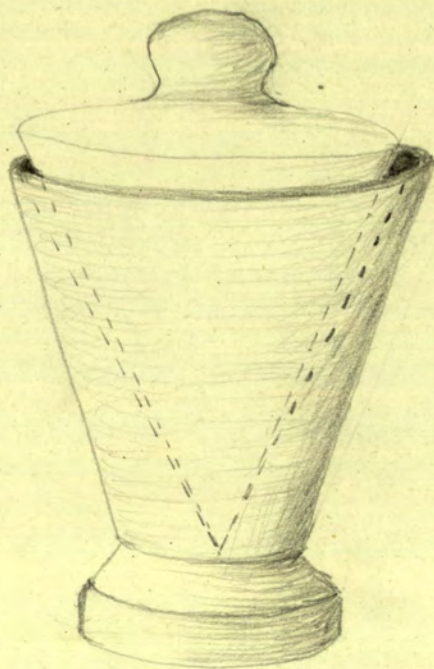
C. H. Andersson

Fig. 1.



sält-trög, salthö

Fig. 2.



skägskvån

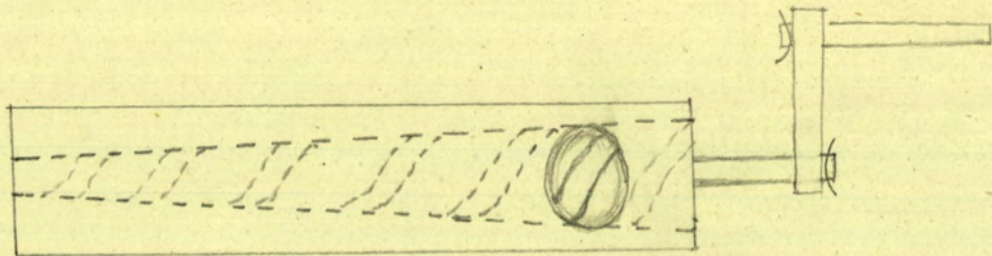
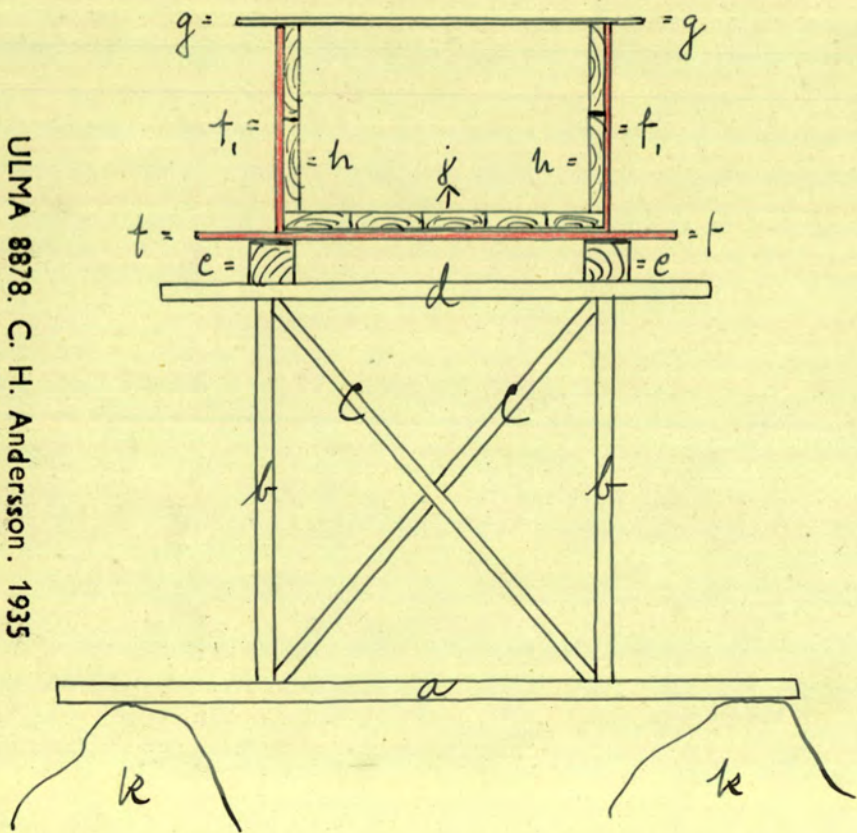


Fig. 3.

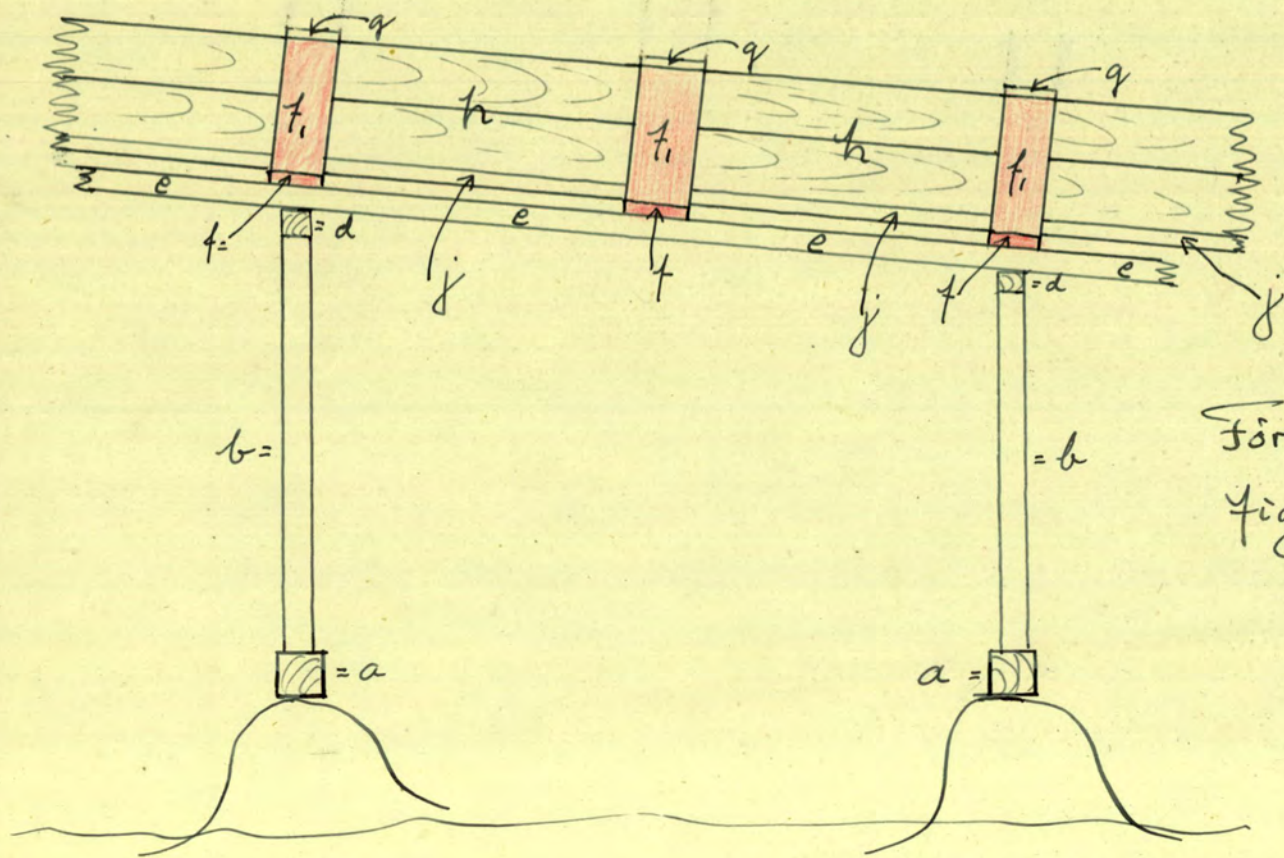
Pärkvån.

ULMA 8878. C. H. Andersson. 1935
 MED. INDALS-LIDEN
 Frgl. 43



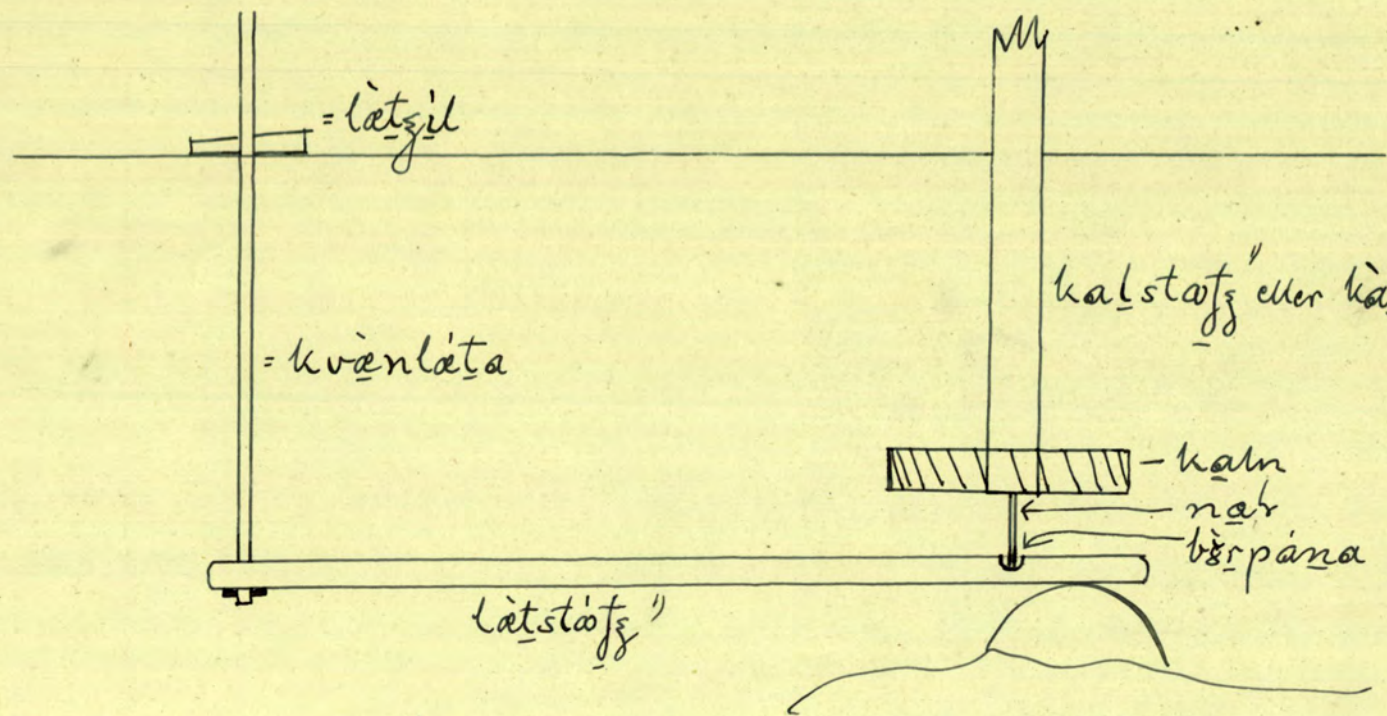
- a = bötanlag eller sk.
 b = stårpar.
 c = kätträvar.
 d = dyma
 e = stränglag
 f = (röt) bet.
 g = qväsälåg på beten, som
 håll ihop bötstårpar.
 f.
 h = sibärklar
 j = lön eller ränböttr
 k = grundstenar.

Fig. 4. Underbyggning till kvarnrämma, tvärsnitt.



Förklaring se
Fig. 4!

Fig. 5. Underbyggnad till kvarnrännan, längdsektion.

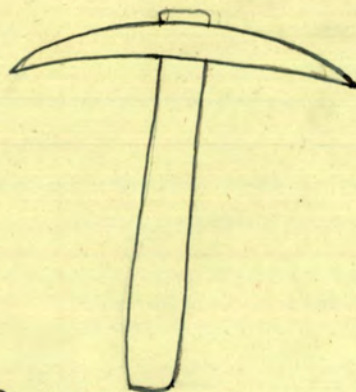


ULMA 8878. C. H. Andersson. 1935
 MED. INDALS-LIDEN
 Frgl. 43

Fig. 6.
 Schematisk bild av lättmingsanordningen vid en
 skvalthvarn.

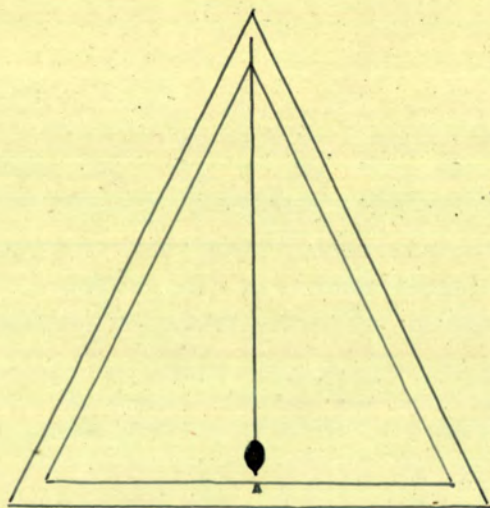
1/2 [-fz i ob. ng mkt suspekt! (VR)]

Fig. 7.



pik_håka.

Fig. 8.



våte_pås

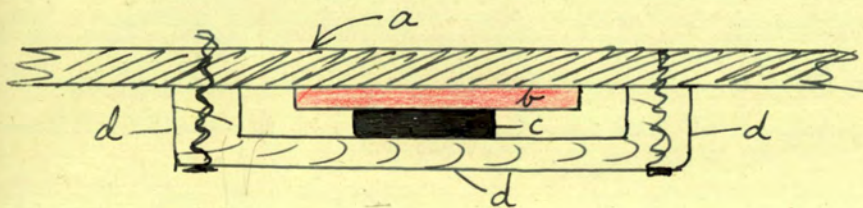


Fig. 9.

a = slutovägg
 b = matarspjäll
 c = bil
 d = slir